

---

# ファーマストリーム スポットプラン利用マニュアル

2007年5月版

---

---

1. 動作環境	
・動作保証	P2
2. 初期設定	
・URLの確認	P3
・信頼済みサイトへの登録設定	P3
・ポップアップ許可設定	P4
・ソフトウェアのインストール	
Felica(フェリカ)リーダー/ライターインストール	P5
Edy viewerインストール	P5
インストールソフト変更に伴う注意事項	P6
・cookieの設定	P7
3. 視聴方法	
・画面説明	P8
・受講までの流れ	P9
・テスト実施の流れ	P10
・単位申請の流れ	P10
4. 個人情報の修正	
・個人情報を修正する	P11
5. トラブル	
・ログインできない	P12
・購入できない	P13
・購入したのに受講ボタンに切り替わらない	P13
・同じ講義を2回購入した(返金について)	P14
6. よくある質問	P15

## 動作保証

ファーマストリーム スポットプランの動作推奨環境は以下の通りです。ご使用のパソコンの動作環境をご確認ください。

OS	Windows NT/2000 SP4以上/XP 当サイトはWindows専用となっております。申し訳ございませんが、Macintoshなど他のOSをご使用の方は当講義を受講することができませんのでご了承ください。
CPU	Pentium200MHz 以上 Intel Pentium/Celeron 系列、AMD K6/Athlon/Duronファミリ、またはこれらと互換のプロセッサ。
メモリ	64MB 以上
ナレーション再生	オーディオカード(Windows で動作するもの)とヘッドフォンまたはスピーカー 講義により、音声の音量が小さい場合がありますので、ヘッドフォンのご利用を推奨します。
ビデオカード	800*600 ドット以上で256色以上
ソフトウェア	Microsoft Internet Explorer 5.5 SP 2以上 Microsoft Windows Media Player 6.4以上 Adobe Acrobat Reader Microsoft Internet Explorer用プラグイン「FeliCaツールバー」 FeliCaリーダー/ライターソフトウェア
通信環境	ADSL、CATV、FTTH 等ブロードバンドサービス 推奨

## URLの確認

ファーマストリームホームページ

<http://www.pharmastream.net/phs-wbt5/>

※1このURLは2005年4月からのものです。

※2リニューアルなどによりURLが変更になる場合があります。

お気に入り登録は必ずホームページTOP画面を登録していただけるようお願いします。

## 信頼済みサイトへの 登録設定

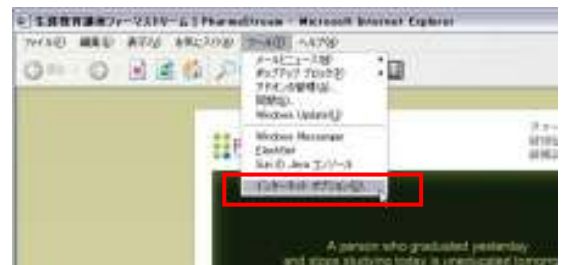
PCのセキュリティ設定などは機種によって様々です。セキュリティ等PC設定によっては講義画面が正しく動作しない。ログインできないといった現象が現れます。また、PCの自動アップグレードにより、正しく動作しなくなる場合もあります。

まずはファーマストリームを信頼済みサイトの登録していただく事をお勧めいたします。

信頼済みサイトへの登録方法は以下の手順で行えます。

### 手順①

ブラウザ内“ツール”から「インターネットオプション」をクリックしてください。



### 手順②

インターネットオプション内“セキュリティ”から「信頼済みサイト」を選択し、サイトボタンを押してください



### 手順③

次のWebサイト... の下の入力域に

<http://www.pharmastream.net/>

と入力し、追加ボタンを押します。

Webサイト の下に登録がされたかを確認してください

(注)このゾーン... にチェックがついていると登録ができません。



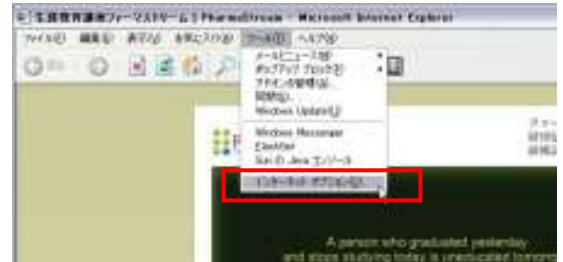
## ポップアップ許可設定

PCのポップアップ設定によっては、講義プレイヤーのポップアップを遮断してしまい、正しく動作しないことがあります。

ポップアップ許可設定は以下の手順で行えます。

### 手順①

ブラウザ内「ツール」から「インターネットオプション」をクリックしてください。



### 手順②

インターネットオプション内「プライバシー」から「ポップアップブロック」を選択し、設定ボタンを押してください



### 手順③

許可するweb... の下の入力域に

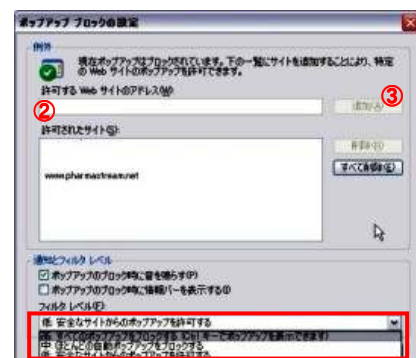
<http://www.pharmastream.net/>

と入力し、追加ボタンを押します。

許可されたサイトの下に登録がされたかを確認してください

(注)フィルタレベルの設定も併せて

ご確認ください。



## ソフトウェアの インストール

スポットプランをご利用いただくには、ファーマストリームの初期設定以外に「ファーマストリームカード」とPaSoRi(パソリ)が必要になります。  
また、以下のソフトウェアのインストールも別途必要になります。

- Edy viewerインストール
- FeliCaポートソフトウェア
- Felicaブラウザエクステンション

### Edy viewer インストール

Edy viewer のインストールはEdyホームページから行えます。

Edy ホームページ

[http://www.edy.jp/edy\\_viewer/index.html](http://www.edy.jp/edy_viewer/index.html)

**ご注意！)**

**ダウンロードするソフトはWindows Vista とそれ以外のPCの2種類ありますのでお間違えのないようにお願いします**

### FeliCaポートソフトウェア インストール

PaSoRi本体に付属しているインストールCDは**最新バージョンに対応していない**可能性があります。

PCへのインストールは**SONY Felicaサイトからのインストールをお勧めいたします。**

Windows2000をご使用の方はサービスパックのバージョンをご確認ください。

(Windows2000 SP4以上でなければインストールできません)

SONY FeliCaポートソフトウェア インストール

[http://www.sony.co.jp/Products/felica/pcrw/fsc\\_dl.html](http://www.sony.co.jp/Products/felica/pcrw/fsc_dl.html)

### FeliCaブラウザエクステン ション インストール

FelicaブラウザエクステンションのインストールはSONY Felicaサイトから行えます。

SONY Felicaサイト(Felicaツールバーインストール)

<http://www.sony.co.jp/Products/felica/pcrw/toolbar.html#download>

## ソフトウェアの インストール

### インストールソフト変更に伴う 注意事項

2007年1月よりPaSoRi(パソリ)のインストールソフトが変更になりました。

2006年12月まで	2007年1月から
FeliCaリーダー/ライターソフトウェア	FeliCaポートソフトウェア
FeliCaツールバー	Felicaブラウザエクステンション

FeliCaツールバーをインストールされているPCでは正しく動作しない可能性があるため、FeliCaツールバーをインストールされている方は「アプリケーションの追加と削除」よりアンインストールしてください。

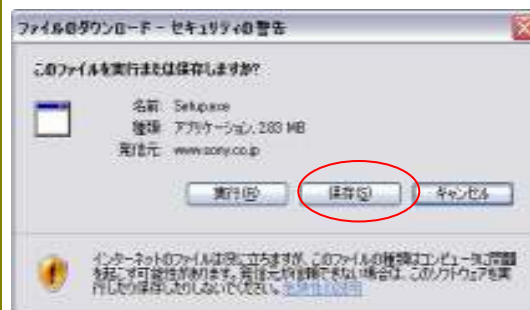
詳しくはソニー株式会社ホームページをご覧ください  
<http://www.sony.co.jp/Products/felica/pcrw/toolbar.html>

2007年1月より正しくインストールされていると下記のような状態になっております。それ以外の状態になっている場合は正しくインストールされていない可能性がありますのでご確認ください。



### ご注意！)

各ソフトをインストールする際には、必ずご利用のパソコンにソフトをダウンロードしてから、インストールを行ってください。



各ページのダウンロードボタンを押すと左図のようなブラウザがポップアップします。

必ず保存を選択し、ご利用のパソコンにダウンロードしてからインストールを行ってください。

## Cookieの設定

スポットプランの講義購入を行うには、ブラウザが Cookie(クッキー)を受け入れる様に設定する必要があります。Internet Explorer の初期設定のままではクッキーの設定が無効であり、スポットプランの購入システムが正常に動作しません。ご利用されているブラウザが、Cookie(クッキー)を受け入れるよう設定してください。

こちらでは、Internet Explorer 6.0 の設定変更の方法を記載いたします。ご利用のPCの設定方法とは若干違う場合がありますので、ご注意ください。

### 手順①

Internet Explorer のメニューバーのツールをクリックして表示されるメニューの中から[インターネットオプション]を選択しクリックしてください。



### 手順②

インターネットオプションの設定画面が表示されたら[プライバシー]をクリックして、プライバシーの設定を表示させてください。



### 手順③

プライバシーの設定の[サイト]ボタンをクリックしてください。



### 手順④

サイトごとのプライバシー操作が表示されたらWeb サイトのアドレスに **bitwallet.co.jp** と半角で間違えの無いように入力してください。

Web サイトのアドレスは、必ず半角でご入力ください。また、アドレスに入力間違いがありますと正常に機能しませんのでご注意ください。



### 手順⑤

サイトごとのプライバシー操作で、Web サイトのアドレスを入力したら[許可]ボタンをクリックしてください。

サイトごとのプライバシー操作やインターネットオプションの設定画面の[OK]ボタンをクリックして設定を終わらせてください。





## メンバートップページの画面説明



The screenshot shows the PharmaStream member top page. It includes a header with the PharmaStream logo and a quote: "A person who graduated yesterday and stops studying today is uneducated tomorrow." Below the header is a navigation bar with buttons for "members page top", "ご利用ガイド", "ユーザーサポート", "お問い合わせ", and "sign-out". The main content area is divided into several sections:

- Members Information:** Includes links for "契約プラン", "スポットプラン", "個人情報参照・修正", "受講状況確認", and "取得単位確認".
- PharmaStream Contents List:** A list of available courses with checkboxes for selection.
- Information:** A section for maintenance and news, with callout 4 pointing to the "Information" header.
- New Release:** A section for newly released courses, with callout 5 pointing to the "New Release" header. It displays details for a course titled "高血圧症の病態と治療".

- ① メンバーページのコンテンツのメニューです。こちらから各コンテンツへ進んでください。
- ② ご自分の[個人情報参照・変更]や[受講状況]、[取得単位確認]をしていただけます。
- ③ PharmaStream コンテンツリストです。こちらから受講したい講義を選択していただけます。
- ④ 新しく配信される講義やサーバーのメンテナンス情報等、ファーマストリームからのお知らせを表示します。
- ⑤ New Release は、新しく配信された講義の詳細を表示します

## 講義詳細画面説明



The screenshot shows the PharmaStream course detail page. It includes a header with the PharmaStream logo and a navigation bar with buttons for "members page top", "back", and "sign-out". The main content area is divided into several sections:

- 基礎講義詳細:** A section for course details, with callout 1 pointing to the "シリーズ" (Series) field.
- 講義データ:** A table displaying course details such as "シリーズ", "講義名", "配信開始日", "講師", "講義時間", "取得単位", "金額", "購入日", "受講期限", and "Edy番号". Callout 2 points to the "注意事項" (Notes) section below the table.
- Menu:** A section for course actions, with callouts 3-7 pointing to buttons for "講義受講" (56k), "講義受講" (300k), "テスト実施" (enter), "単位申請" (enter), "テキスト" (download), and "講義日" (dropdown menu).

- ① 講義データ(シリーズ、講義名、配信開始日、講師、講義時間、取得単位数、金額、購入日、受講期限、Edy番号)を表示します。
- ② 注意事項が表示されます。
- ③ 講義受講ボタン[56k]、[300k]のいずれかをユーザー様の通信環境により選んでクリックすると講義が開始されます。
- ④ 講義受講後に、テスト実施[enter]ボタンをクリックすると確認テストを実施します。
- ⑤ 確認テスト完了後に、単位申請[enter]ボタンをクリックすると受講した講義の単位を申請できます。
- ⑥ 講義[テキスト]をダウンロードできます。(開発中の機能につき現在ではご利用いただけません)
- ⑦ 講義の受講日、テスト実施日、単位申請日が表示されます。

## 受講までの流れ

スポットプランで講義を受講するには以下の流れに沿って購入、受講を行います。

ファーマストリーム スポットプランユーザーの方が Sign On するとスポットプラン専用のメンバートップページが表示されます。



### 手順①

コンテンツリスト から受講したい講義のシリーズを選択し、シリーズ名をクリックします。



### 手順②

選択したシリーズの講義一覧の中から受講したい講義を選択し、その講義の [購入] ボタンをクリックします。  
講義を購入されるときは、FeliCaリーダー/ライター (PaSoRi (パソリ)) が、必ずコンピュータに接続されていて使用できる状態であることを確認してください。



### 手順③

新しく購入確認画面が開きます。  
選択した講義名や購入金額が表示されます。間違いなければ、FeliCaリーダー/ライターに「Edyチャージ」(入金)されているファーマストリームカード若しくは、Edy決済可能なカード、デバイスをセットしてから [購入] ボタンをクリックしてください。



### 手順④

講義を購入したら、コンテンツリスト もしくは、購入済みリストを表示してください。購入した講義は有効期限が表示され受講可能になります。購入した講義の [受講] ボタンをクリックします。



### 手順⑤

購入した講義の講義詳細画面にて講義受講ボタン [56k]、[300k] のいずれかをユーザー様の通信環境より選んでボタンをクリックします。



### 手順⑥

新しく講義専用画面が開き、講義が開始します。



## テスト実施の流れ

ファーマストリームでは、受講終了後に確認テストを設けています。これは自分がどの程度理解したか、また、わからなかったところをもう一度聴こうという意識付けのためにあるもので、テストの正解率と単位申請は一切関係ありません。

### 手順①

講義終了後、確認テストを実施します。  
講義を受講し終わると講義受講ボタン[56k]、[300k]が赤いボタンで表示され[受講情報]に受講日が表示されます。  
この状態のときに、講義詳細画面で、テスト実施ボタン[enter]をクリックしてください。

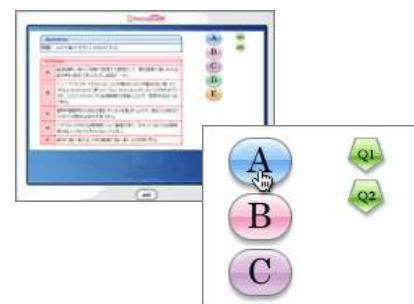
※受講終了後、そのままテストを受けられる方は、この手順は必要ありません。



### 手順②

新しくテスト専用画面が開き、確認テストを受けることができます。

確認テストは、選択式問題(2~5問)となっております。  
全問終了後、単位申請を行うことができます。



## 単位申請の流れ

ファーマストリームでは、財団法人日本薬剤師会研修センターの研修認定薬剤師の単位を申請することができます。

### 手順①

講義受講後に確認テストを受け終わると単位を申請することができます。  
確認テストを受け終わるとテスト実施ボタン[enter]が赤いボタンで表示され[受講情報]にテスト実施日が表示されます。  
この状態のときに、講義詳細画面で、単位申請ボタン[enter]をクリックしてください。

※テスト終了後、そのまま申請をする方は、この手順は必要ありません。



### 手順②

新しく受講単位請求画面が開き、単位を申請することができます。  
「単位を申請する」ボタンをクリックすると単位申請の完了となります。

※登録内容に誤りがある場合は個人情報参照・修正画面にて修正してください。



### 【お願い】

スポットプランでは、30日間の受講期限内に単位申請まで終わらせて頂かなければいけません。期限切れ間近の時間帯を避け、多少余裕を持った時刻までに受講から単位申請までを終わらせるようお願いいたします。

## 個人情報を修正する

ファーマストリームでは、シール送付先住所、メールアドレス等登録情報の修正をすることができます。特に初めてのご利用の際にはパスワードの変更をお願いいたします。

個人情報を修正するには、メンバートップページにある「個人情報参照・修正」画面で行います。



- 個人情報参照・修正画面① -



- 個人情報参照・修正画面② -

研修認定薬剤師単位のシール発送先などに変更・誤りがあった場合は単位シールが届かないことが予想されますので、登録内容に間違いがないか確認してください。



## 購入できない

講義が購入できない場合は以下のことが考えられます。

- ①Edy Viewer(ビューワ)のインストールが正しくできていない。
- ②インターネット決済を行っているEdyセンターにつながらない。
- ③お手持ちのEDYカードに残金がない。

- ①Edy Viewer(ビューワ)のインストールが正しくできていない。

購入確認画面のあとEdy Viewerが自動的に立ち上がります。

立ち上がらない場合は再インストールしてください。

- ②インターネット決済を行っているEdyセンターにつながらない。

購入確認後“一定時間操作が～”というメッセージが流れます。

これはcookieの受入許可していない為ですので許可設定をしてください。(P6参照)

- ③お手持ちのEdyカードに残金がない。

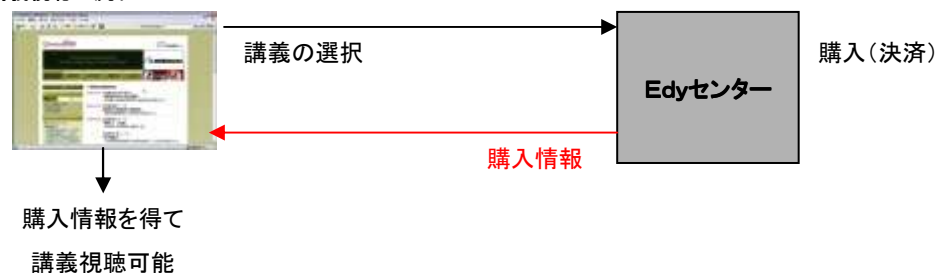
Edyカードに入金(チャージ)をしてから、購入してください。

チャージの仕方については良くある質問(P16)を参照してください。

## 購入したのに受講ボタンに切り替わらない

ファーマストリームの講義購入は下図のような流れになっています。

### 講義視聴の流れ



講義購入後、購入ボタンが受講ボタンに切り替わらない場合、**ブラウザの更新ボタンもしくは、キーボードの[F5]を押してください。**

それでも受講ボタンに切り替わらない場合はEdyセンターからの購入情報が正しく受け取れなかったと考えられますので、この場合は**再度購入していただき、返金処理を行います。**

講義の購入ボタンを押すと購入確認画面が立ち上がります。この画面は、購入後に“購入完了通知画面“になります。決済中は立ち上がった画面を消さないようご注意ください。

また購入完了通知画面を右上の“x”ボタンで消してしまうと、購入情報が正しく受信できませんのでご注意ください。よろしくお願いいたします。

## 同じ講義を2回購入した (返金について)

同じ講義を購入するケースは、下記の場合に発生いたします。

- ①受講期限がきれた為、購入した。
- ②受講ボタンが切り替わらなかった等のトラブルにより同じ講義を購入した。

### ①受講期限がきれた為、購入した。

ファーマストリームストリームスポットプランの受講期限は購入日より30日間となっています。期限内であれば何度でも繰り返し受講していただけます。

期限内に受講・単位申請を行わなかったとしても受講料金の返金はいたしません。またその為に、受講期限が過ぎてから同じ講義を購入した場合であっても返金はいたしません。

### ②受講ボタンが切り替わらなかった等のトラブルにより同じ講義を購入した。

受講ボタンが切り替わらなかった等のトラブルにより同じ講義を購入した場合は返金とさせていただきます。

### 【返金について】

返金処理手続きは

- ①購入日
- ②購入した講義のタイトル
- ③購入したEdy番号

を システムサポート([system@pharmastream.net](mailto:system@pharmastream.net))までメールにてお送りください。

Edyセンターの返金処理は**毎週火曜日締切、翌週木曜日返金**となっております。

その為、手続きには最長2週間かかる場合がありますので、ご了承くださいるようお願いします。

返金方法については、購入したEdyカードに【Edyギフト】として振り込まれます。

詳しくはEdyホームページ「EDYギフトとは」

[http://www.edy.jp/edy\\_card/edy\\_card\\_05.html](http://www.edy.jp/edy_card/edy_card_05.html) を参照してください

## 動作環境に関する質問

### ○ 利用する際に必要な動作環境はどこに記載されているのでしょうか？

マニュアルの2ページ目をご覧ください。また下記URLにも記載しています。

<http://www.pharmastream.net/phs-wbt5/about/environment.html>

### ○ Internet Explorer 以外のブラウザで講義を受講することは出来ないのでしょうか？

Microsoft社の Internet Explorer以外のブラウザではご利用いただけません。

Internet Explorer をご利用の方でも Internet Explorer 5.5 SP 2 以上のバージョンが必要となります。

### ○ 受講するために特別なソフトは必要なのでしょうか？

講義を受講するには、Microsoft社のWindows Media Player 6.4 以上がご使用のコンピュータにインストールされている必要があります。

Windows Media Player は、ファーマストリーム内の全ての動画コンテンツをご覧頂くために必要となります。

講義のマニュアルは、PDF形式のファイルです。PDF形式のファイルをご覧頂くためには、Adobe Acrobat Reader が必要です。

スポットプランのお客様が講義を購入する際にご使用されるFeliCaリーダー/ライター(PaSoRi(パソリ))をPCに接続してご使用される場合は、FeliCaポートソフトウェアがインストールされている必要があります。

### ○ 講義を購入するために特別なソフトは必要なのでしょうか？

Edyにて講義を購入するには、FeliCaリーダー/ライターが接続または内蔵されたコンピュータをご利用ください。

FeliCaリーダー/ライターを利用するためには、FeliCaポートソフトウェア、FeliCaブラウザエクステンションがインストールされている必要があります。

インストールに関しましては、最新版をダウンロードすることを推奨しておりますので、インターネットのダウンロードページをご利用ください。

## 講義受講に関する質問

### ○ 講義はどのように購入するのでしょうか？

スポットプランのお客様は、当サイトに蓄積されている全ての講義コンテンツの中から、お客様の興味のある分野の講義を自由に選択してプリペイド型電子マネー「Edy」を使用しご購入いただけます。

**Edy機能搭載型のカードであればどのカードでも購入することができます。(携帯電話の“お財布携帯機能”でも一部使用可能です。)**

ご購入の流れは、[受講までの流れ(P7)]を参照してください。

### ○ 講義を受講する際の[56k]と[300k]ボタンは何が違うのでしょうか？

講義内容に違いはありません。通信環境によってどちらかをお選びください。

当サイトの講義コンテンツは、ADSL、CATV、FTTH 等ブロードバンドサービスをご利用している方に適しています。[300k]の講義コンテンツを受講していて快適にご覧いただけない場合などは[56k]の講義コンテンツをご利用ください。

### ○ スポットプランで購入した講義の受講期限は何日間あるのでしょうか？

スポットプランで購入した講義の**受講期限は、購入日から30日間**です。

30日間の期限内に、講義の受講・確認テスト・単位申請の全てを行ってください。



## 講義受講に関する質問

### ○ 購入した講義の受講期限内にテストや単位申請を行わなかった場合はどうなるのでしょうか？

30日間の期限内に、講義の受講やテスト、単位申請を行わなかったとしても受講料金の返金はいたしませんのでご注意ください。

### ○ 月末の単位申請のタイミングについて教えてください。

単位は、単位申請を行った時点の月に取得したものととして、登録されます。(切り替えは0:00となっております。)

当該月の単位を当該月中に取得したい場合は、月末日の深夜を避け、多少余裕を持った時刻に受講されるようお願いいたします。

### ○ スポットプランの有効期限はいつまでですか？

スポットプランは講義購入型のプランですからメンバー登録には有効期限を設けておりません。

### ○ 講義購入後、購入ボタンが受講ボタンに切り替わらない場合がありますが、受講ボタンに変わっていても講義は受講できるのでしょうか？

講義購入直後に、[購入]ボタンから[受講]ボタンに切り替わらない場合はブラウザの[更新]ボタンをクリックするか、キーボードの[F5]キーを押してブラウザをリロードして最新の情報が表示されるようにしてください。

それでも受講ボタンに切り替わらない場合はEdyセンターからの購入情報が正しく受け取れなかったと思われるので、システムサポート宛に返金手続きを申し込んでください。(P12参照)

## FeliCaリーダー/ライターに関する質問

### ○ FeliCaリーダー/ライター(PaSoRi(パソリ))とは、何のことでしょうか？

コンピュータに接続して、インターネットでEdyをご利用いただくときなどに必要な非接触ICカードリーダー/ライターのことです。

インターネット上でEdyカードを使用するために必要なカード読み取り器とお考え下さい。

### ○ FeliCaリーダー/ライター(PaSoRi(パソリ))の接続がうまくできません。

FeliCaリーダー/ライターソフトウェアインストールが正しく行われたかを確認してください。

ご使用のPCにPaSoRi(パソリ)を接続し、リーダーライター自己診断を行ってください。

(全てのプログラム表示から“Sony FeliCaリーダー/ライター”の項目にあります。)

自己診断により正しく動作していない場合、製造元のソニー(株)までお問合せください。

## Edyに関する質問

### ○ Edyとは何のことでしょうか？

Edyとは、ビットワレット株式会社が運営・推進する非接触ICカード技術FeliCaを利用した簡単・便利なプリペイド型の電子マネーです。

### ○ Edyチャージとは何のことでしょうか？

Edyカードやデバイスに現金やクレジットカード等からEdyの残高への入金を行うことをいいます。現在の「Edyチャージ」の手段としては、

- 店頭のレジや郵便局、「Edyチャージャー」で現金をチャージ(入金)する方法
  - インターネットからクレジットカードでFeliCaリーダー/ライター(PaSoRi(パソリ))を使用してチャージ(入金)する方法があります。
- 詳しい方法についてはEdy ホームページをご覧ください。  
[http://www.edy.jp/edy\\_viewer/index.html](http://www.edy.jp/edy_viewer/index.html)

### ○ Edyの利用方法を教えてください。

Edyは、Edyマークのあるお店でご利用いただけます。実店舗では、レジの前の端末に、インターネット上では、FeliCaリーダー/ライター(PaSoRi(パソリ))等にカードをセットしてください。プリペイドカードと同様に事前に入金されている金額分ご利用いただけます。

### ○ ファーマストリームカードが手元に届いたらEdyは使えますか？

ファーマストリームカードが、お手元に届いた段階では、「Edyチャージ」(入金)されていません。店頭やインターネットを利用して「Edyチャージ」をしてからのご利用ください。

### ○ Edyチャージは、いくらから出来るのでしょうか？

「Edyチャージ」(入金)は、1円からできます。また1回のチャージの上限は25,000円です。25,000円を超えて「Edyチャージ」する場合は、2回以上に分けて行ってください。また「Edy」にチャージできる金額の上限は50,000円までとなっております。

※コンビニエンスストアからの入金(チャージ)は千円からとなります。

### ○ Edyを利用すると手数料がかかるのでしょうか？

Edyは、お支払いや「Edyチャージ」(入金)の際に、手数料は一切かかりません。

### ○ Edyの残高を確認するにはどうすればいいのでしょうか？

FeliCaリーダー/ライター(PaSoRi(パソリ))に確認したいEdyカードをセットし、Edy Viewerを起動してください。残高及び、チャージ額・ご利用履歴がご確認いただけます。

また、店舗のEdy決済端末やEdy対応自動販売機及びEdyチャージャー(現金入金機)で残高を確認することができます。

### ○ EdyViewer(エディビューワー)とは、何のことでしょうか？

ご利用されているコンピュータで「Edyカード」の残高および利用履歴を確認するための専用ソフトです。

### ○ Edyギフトとは、何のことでしょうか？

お客様がお持ちのEdyカードやデバイスに対し、当社のようなサービス事業者が、インターネットを通じてお金(の情報)を直接提供できるしくみのことです。

詳しくはEdyホームページ「EDYギフトとは」  
[http://www.edy.jp/edy\\_card/edy\\_card\\_05.html](http://www.edy.jp/edy_card/edy_card_05.html) を参照してください

## Edyに関する質問

### ○ ファーマストリームカード以外でのEdy決済で講義は購入できるのでしょうか？

「Edyチャージ」されているカードや携帯電話、デバイスであれば、ファーマストリームカードでも講義を購入することが出来ます。

ファーマストリームに Sign On するためには、USER ID と PASSWORD が登録されたファーマストリームカードが必要となります。

### ○ Edy決済以外で講義を購入できるのでしょうか？

申し訳ございませんが、Edy決済以外での講義のご購入はできません。

## その他の質問

### ○ USER IDやPASSWORDを紛失してしまった場合はどうすればいいのでしょうか？

USER ID と PASSWORD を紛失してしまった場合には、[**USER ID と PASSWORD の再発行**]ページをご利用ください。

[**USER ID と PASSWORD の再発行**]はsign-on画面や、各画面の下部からリンクされています。

### ○ ファーマストリームカードを紛失してしまった場合はどうすればいいのでしょうか？

ファーマストリームカードを紛失してしまった場合には、カードの発行会社にお申し出ください。各発行会社のお問合せ先は、カードの詳細ページに記載されています。

### ○ スポットプラン専用 Sign On ページで[enter]ボタンが表示されていません。

FeliCaポートソフトウェア及びブラウザエクステンションのインストールはお墨ですか？  
ソニー株式会社のダウンロードページからソフトウェアをダウンロードして、お使いのPCIにインストールしてください

詳しくはp5、p11を参照してください

### ○ 受講シールの発送時期はいつですか？

発送時期は単位申請月の翌月20日頃を予定しています。

ただし、月によっては発送時期が遅れる場合もございますのでご了承ください。

(例：2005年1月に申請を行った場合、2005年2月末日の日付で2月20日前後に1月申請分の受講シール及び案内書をお送り致します。)

### ○ 単位申請について詳しく教えてください。

インターネット講義は90分を1単位とすると定められています。

従って、ファーマストリームの講義は45分講義(0.5単位)と90分講義(1単位)の2種類に分かれます。

単位申請は購入した講義の有効期限内に行ってください。同月内の申請単位の合計を翌月末日にお送りいたします。

#### ※ご注意

受講シールは1単位となっております。従いまして、同月の単位申請に端数がある場合は翌月分に繰り越されます。

例)45分講義を3本視聴した場合

0.5単位 × 3 = 1.5単位申請となりますが、

受講シールは1単位送らせていただき、残り0.5単位は翌月以降に繰り越されます。

翌月45分講義(0.5単位)を1本視聴したとすると

前月繰越単位0.5単位 + 今月申請単位0.5単位 = 1単位となりますので、

受講シールは1単位分お送りさせていただきます。



お問い合わせ:

**ファーマストリームカスタマーセンター**      **info@pharmastream.net**

ファーマストリームに関するお問い合わせの総合受付。

**ファーマストリームシステムサポート**      **system@pharmastream.net**

講義視聴不具合等のシステムに関するお問い合わせはこちら。